

本校屬於技職教育體系，以健康服務及照護安養為理念，深耕培育技能與健康應用科學之專業人才為教學主體導向。學子除了習得專業知能外，陶冶博雅素養、品格態度亦不容忽視。通識教育中心自 105 學年度開始，參與由教育部指導，國立臺中教育大學執行之「全國大學生語文素養檢測」，該計畫將檢測向度分為「功能性素養」、「批判性素養」與「敘事性素養」三大類型，並分別檢測閱讀素養及寫作素養之能力，茲就其架構（參考自全國大學生語文素養檢測網站）及具體成效概述如次：

（一）檢測向度類型

素養性質	理念
功能性素養	解決問題、達成生活目標
批判性素養	社會公民參與及終身學習
敘事性素養	抒發自身親身經驗感受

（二）檢測方式

1、能力指標：包含「閱讀素養能力指標」及「寫作素養能力指標」

閱讀素養能力指標				寫作素養能力指標			
歷程	功能性文本	批判性文本	敘事性文本	歷程	功能性文本	批判性文本	敘事性文本
重點擷取	功能性閱讀	批判性閱讀	敘事性閱讀	寫出重點	功能性寫作	批判性寫作	
推理整合	功能性閱讀	批判性閱讀	敘事性閱讀	組織重點	功能性寫作		
評估詮釋		批判性閱讀	敘事性閱讀	表達		批判性寫作	敘事性寫作
				評論		批判性寫作	

※本計畫評量架構依據「公民語文素養指標研究」（柯華藏，2010）制訂以功能性閱讀／寫作、批判性閱讀／寫作為指標架構基礎，再延伸增加敘事性閱讀／寫作。

2、檢測對象及形式：

國內各大專校院學生（以修習國文通識課程之大學生為主），本校以護理科、化妝品應用科、老人服務事業科專一至專四學子為主；檢測方式採「紙本檢測」、「電腦適性測驗」兩類，校方可自行二擇一，本校採行前者，檢測時間為 115 分鐘。該檢測計畫施測前後包含相關資訊之掌握、安排考程及監考老師，及相關經費之支應情況與核銷，施測工程極為浩大繁瑣，均由通識中心獨立安排及作業。

3、紙本檢測內容

檢測方式	閱讀及寫作檢測
檢測內容	閱讀與寫作測驗
試題類型	閱讀題：選擇題 寫作題：非選擇題（題組式短文）
檢測時間	閱讀、寫作合計115分鐘（中間彈性5分鐘）
成績計算	(1)閱讀以50分計 (2)寫作以每小題所得級分加總計 經轉換後，語文素養檢測總分以0~100分呈現
成績回饋	學生個別成績、能力值、各校檢測成績成果分享

項目	能力指標		測驗題型		測驗題數
閱讀測驗	功能性素養	重點擷取 推理整合	選擇題(單選題 / 題組題)		9題
	批判性素養	重點擷取 推理整合 評估詮釋	選擇題(題組題)		8題
	敘事性素養	重點擷取 推理整合 評估詮釋	選擇題(題組題)		9題
寫作測驗	功能性素養	寫出重點 組織重點	題組題	約50字主要訊息 約100字摘要	1題組
	批判性素養	寫出重點 表達 評論	題組題	約50字主旨 約150字短文 約200字短文	1題組
	敘事性素養	引導式寫作	單題	約250字短文	1題

語文素養檢測能力指標 評量範圍					
功能性素養		批判性素養		敘事性素養	
場域	主題	場域	主題	場域	主題
日常生活	個人資訊、房屋及家庭環境、私人信件名片請帖、基本法律常識(個人權益)、交通、天氣、媒體、廣告	法政	政治消息與評論、公共政策、國際事務法律議題、政治議題、軍事議題、民主與人權等	寫人	敘述作者本身，或與作者有關之人物…等。
職場	求職面試、徵人啟事、辦公室禮儀、職場文件(如公文、公告、會議記錄、工作報告、企畫書等)	經濟	經濟政策、經濟情勢、投資理財、消費權益	敘事	敘寫事件、活動、遊記、參觀記、節日…等。
休閒與保健	運動、旅行、用藥常識、醫療保健、食品、保險	社會	社會福利、多元文化(性別、族群)歷史、地理、制度、道德、品德倫理、人際互動、公民議題、教育、性別議題	狀物	敘寫動物、植物、一般物品、建築物(內部空間)…等。
科技與學習	進修新知、字典、工具書、圖書館使用	科技	科技新知、醫療衛生、生態環保、自然科學、技術、能源、生物、物理、化學、地球科學、資訊、生物科技、農漁技術、雲端科技…等	記景	敘寫自然景觀，或名勝古蹟(外觀、造景)…等。
文化	博物館簡介、文藝古蹟導覽說明、鄉鎮特色介紹…等	文化	文學、音樂、語文情意、美術、表演藝術、宗教信仰、心理思想、倫理哲學、生命教育、建築、民俗、思想、價值、語言與服飾…	故事	生活小品、寓言、神話、民間、童話、科幻、歷史……等。

4、檢測評量所涉及之範疇

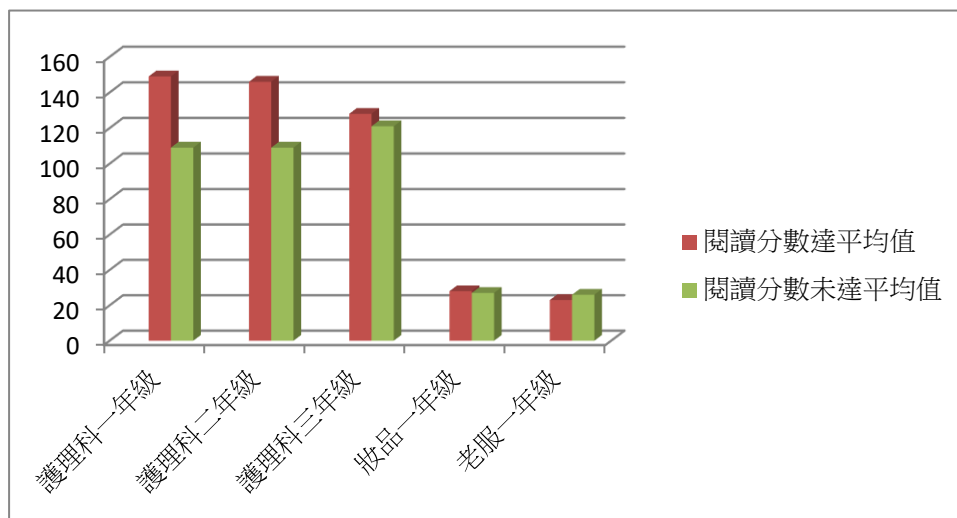
語文素養檢測內容，非僅侷限於傳統中國文學範疇，其命題涵蓋學子日常生活中任何可能接觸之訊息文本，旨在測驗大學生是否具備解決日常生活、休閒、工作所需之基本閱讀能力，以及是否具備閱讀、理解報章雜誌或期刊專論等較精深文本之主旨摘要、分析重點、推論評論等進階語文能力，檢測題型偏素養取向。

(三) 各年度檢測成績 (105-108 學年度，通識中心依施測中心所給予資料分析)

1、105 學年度

本次受測者護理科一年級共五班 258 人、二年級五班 255 人、三年級五班 249 人；妝品科一年級一班 55 人、老服一班 48 人

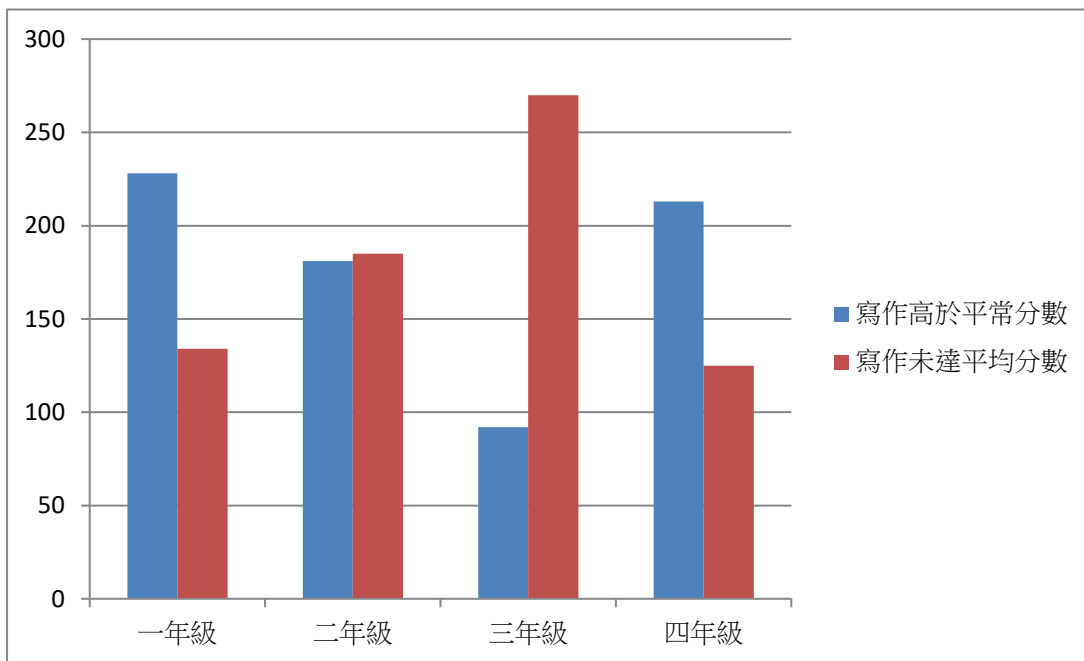
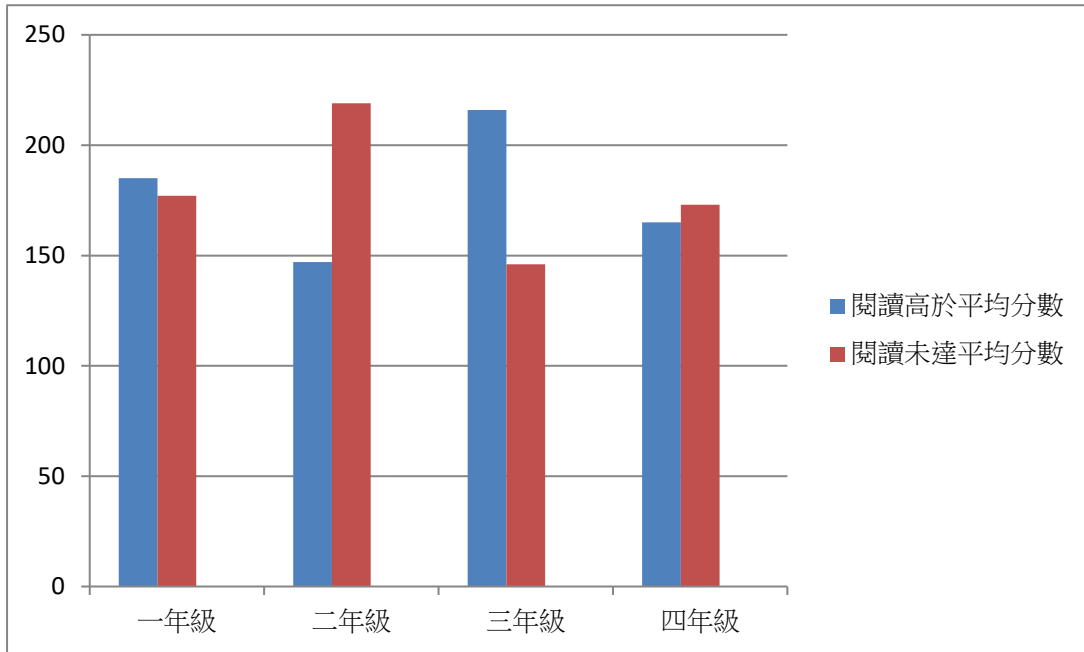
	答對題數	閱讀分數 (滿分 50 分)	閱讀分數 (滿分 100 分)	閱讀量尺分數	全國量尺分數
平均	19.57	32.62	65.23	43.39	50



2、106 學年度

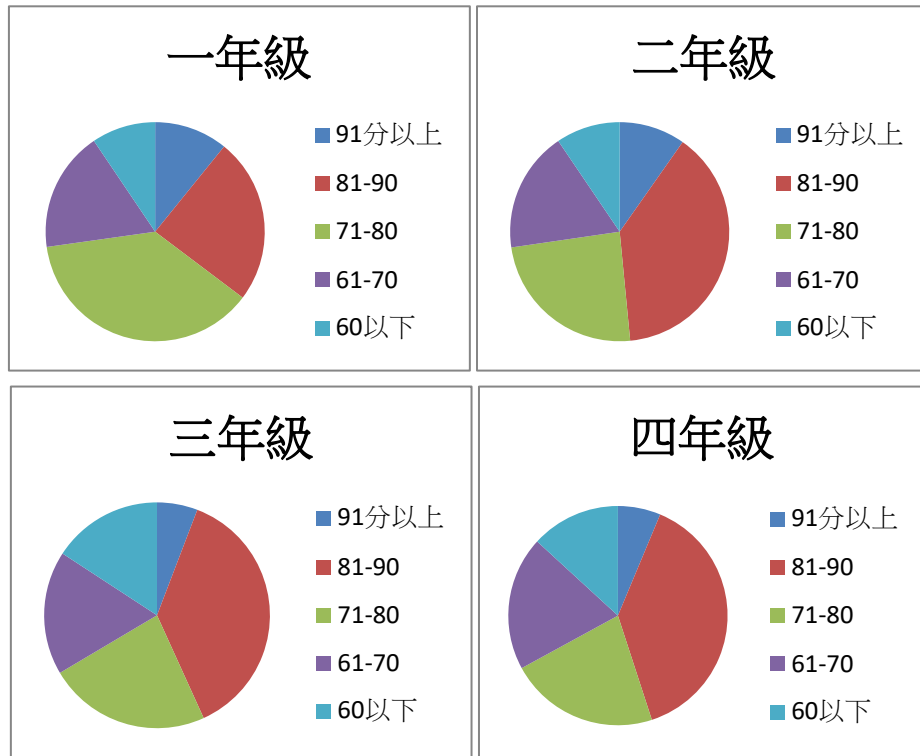
總受施測者 1428 人，三科一年級共 362 人、二年級共 366 人、三年級共 362 人、四年級共 338 人，全國平均及本校學生成績如次：

	答對題數	閱讀分數 (滿分 50 分)	寫作級分 (滿級分 24 分)	語文素養成績	閱讀量尺分數
平均	21.48	35.80	13.08	63.05	50.47



3、107 學年度

總受施測者 1430 人，三科一年級共 360 人、二年級共 359 人、三年級共 362 人、四年級共 349 人，此次未提供全國平均及寫作成績，故略分析本校學生閱讀素養成績如次：



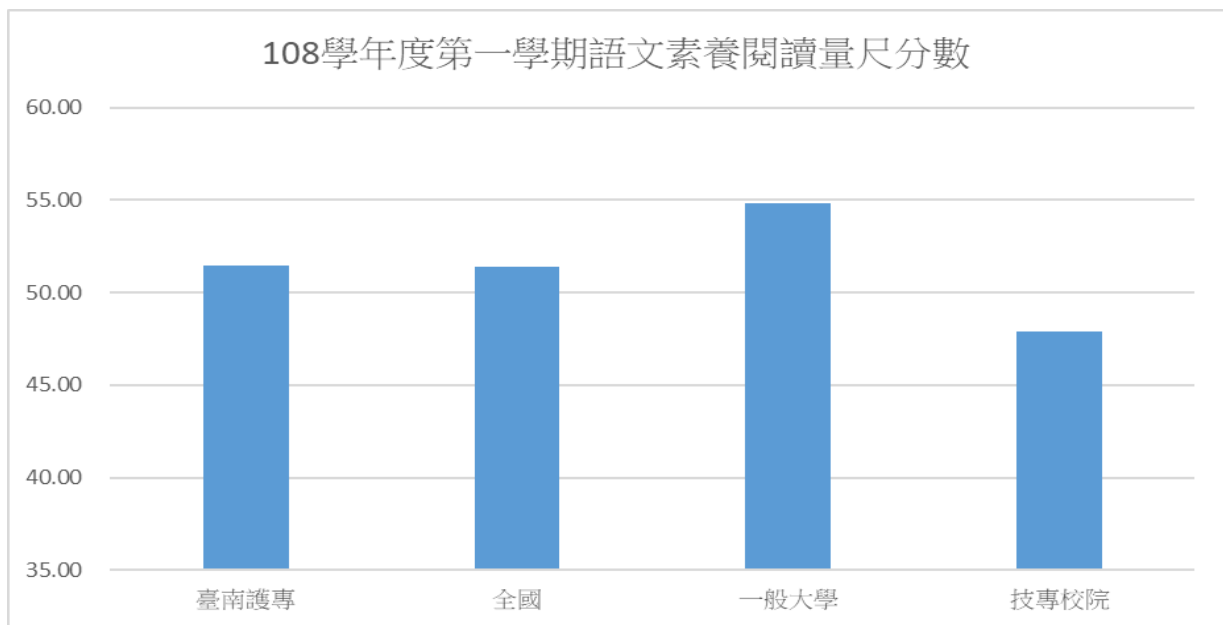
4、108 學年度

總受施測者 1377 人，三科一年級共 335 人、二年級共 344 人、三年級共 357 人、四年級共 341 人，分別分析如次：

(1)本校閱讀素養成績

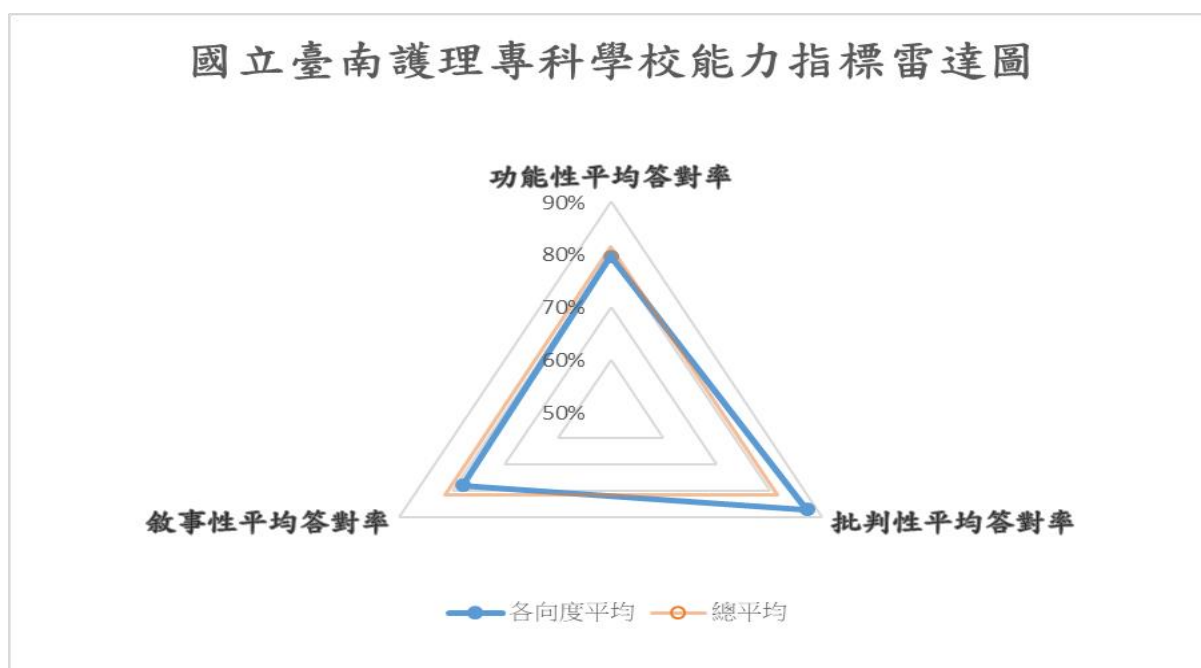
	答對題數	閱讀分數 (滿分 50 分)	寫作級分 (滿分 24 級分)	語文素養成績	量尺分數
校平均	21.15	40.67	13.78	69.39	51.45

	量尺分數
國立臺南護理專科學校	51.45
全國	51.42
一般大學	54.81
技專校院	47.91



2.寫作能力成績

	閱讀平均總 答對率	功能性平均 答對率	批判性平均 答對率	敘事性平均 答對率
國立臺南護理專科學校	81.3%	79.6%	87.1%	78.0%
全國	78.1%	80.7%	74.7%	78.5%



(四) 參與全國語文能力素養檢測後之成效及相對應之回饋課程

全國語文素養檢測成績全權則由國立臺中教育大學教育資訊與測驗統計研究所統一批改、計算，統計全國受測學子答題情況後，使用標準化成就評量建置工具建立了客觀有效且精確的題庫，能將參與檢測學生之語文素養能力建立在一全國性標準化力量尺上。計畫中心認為透過檢測平臺提供的成績回饋機制，可供作為以下幾項有利憑據：

- (1) 學生自我能力檢視依據
- (2) 各班教師教學成效檢視依據
- (3) 教師教學品質管控機制之具體量化績效
- (4) 校方或系所所需之學生學習成效資料
- (5) 校務 IR 研究資料。

本校通識教育秉持著「宏通器識，化育全才」之目標，全方位關注學生人格之健全發展，以及服務熱忱之建立，積極涵養學子之人文素質及品德修養，俾使學子兼具專業知能、博雅素養，以及健全生命品格為旨要，期許學子成為術德兼修之通才。因計畫執行單位所提供之檢測數據分析材料不盡相同(105-108 學年)，。經審慎評估並逐一分析後，認為 105 及 106、107 學年所提供之施測資料反映出本校學子閱讀理解及寫作能力較薄弱；108 學年度所提供之成績資料更形完善，並可與前三年資料相比較，此年度本校閱讀素養及語文素養表現相較於先前顯然大幅提升，且在技專校院中已達平均之上，顯見 105 學年度就讀一年級者，迄 108 年已升至專四，在此期間全方位接受本校通識教育中心培養通才之博雅教育，各類高階語文、本土語文、人文藝術等課程，期使學生兼具人文素養、尊重生命、熱愛鄉土、了解生命價值、強化理性思辨及訓練表達溝通技巧、落實終身學習成長的精神。因檢測考題涵蓋範疇多元，因此本校學子專一至專四之具體成績可窺見本中心所規劃之相關課程教學有助著重於「自主行動」、「溝通互動」、「社會參與」，分述如次：

1. 「自主行動」，包含生涯規劃、體育、人生哲學、情緒認知與管理、運動休閒、運動保健、心理學、數學、物理、化學、生物、應用數學、化學與生活、生涯規劃、化學與生活、數學與生活、生活美學等學科，使學子習得知識，並養成系統思辨與解決問題之能力。
2. 「溝通互動」，包含國文、英文、日文、閱讀與寫作、應用文實作、小說名著選讀、古文選讀、說話藝術、計算機概論、電腦應用、圖書資訊應用、電腦網路、網路多媒體應用、美術、音樂、生活美學、咖啡美學、妝繪美學，使學子具備善用科技、資訊與各類媒體之能力，培養相關倫理及媒體識讀的素養，俾能分析、思辨、批判人與科技、資訊及媒體之關係，並具備藝術感知、創作與鑑賞能力，體會藝術文化之美，透過生活美學的省思，豐富美感體驗，培養對美善的人事物，進行賞析、建構與分享的態度與能力。
3. 「社會參與」，包含地理、憲法與人權、全民國防教育、臺語、客家語言與文化、臺灣文學欣賞、性別平等教育、宗教學概論、臺灣史地、南臺灣鄉土文化、國際現勢、世界觀光地理導論等課程，培養自我文化認同的信念，並尊重與欣賞多元文化，積極關心全球議題及國際情勢，且能順應時代脈動與社會需要，發展國際理解、多元文化價值觀與世界和平的胸懷。

就上列課程規劃及開課科目概述，可知與全國語文能力檢測所涵蓋之多元內容，以及所著重的「功能性素養」、「批判性素養」、「敘事性素養」等思考甚是相近；且就國立臺中教育大學教育資訊與測驗統計研究所所提供之標準化評量統計數據可知，學子受施測之表現亦有顯著提升，足見本校通識中心所開設之課程確實力求兼具專業知能、博雅素養等面向；此外，更可藉此審慎評估後略述相關之因應思考：

其一、本校連續四年參與全國語文能力素養檢測，可肯定學子語文、寫作素養確實可逐步累積後，更加精進；其二、本校學子表現雖多屬於均值之上，卻可藉此檢視學生學習不足之面向，更進一步修正並提升、調整本中心課程之開設及教學方向與品質之提升；其三、就此檢測可知本校通識教育中心應積極就培養學子之思辨能力、寫作能力、敘事能力等相關課程，進行全方位之檢視後，應再予以強化，俾便因應投身職場之所需；其四、108 學年度受施測者閱讀平均總答對率、批判性平均答對率兩大面向優於全國受測者，尤其是批判性思維最為出色；然功能性平均答對率、敘事性平均答對率略遜一籌，應思考如何有效提升敘事性及功能性寫作，或可就此思考成立小型寫作坊，延請師長予以個別培育，引領方向；其五、帶動本校學子參與寫作之風氣：本中心所舉辦之「南護文學獎」，行之有年，透過獎勵方式帶動寫作風氣；此外，應積極鼓勵學子參與校外文學獎，藉此提升校內文藝創作風氣，涵養人文精神，逐步加強寫作能力。其六、鼓勵教師舉辦或參與工作坊、延請名家蒞校演講，藉此可使本校師生一同獲取新知，更可有效提升語文及寫作素養。